



වයඹ ජාතික අධ්‍යාපන විද්‍යා පීඨයට ඇතුළත්වීම සඳහා ඉදිරිපත්.

ලිපිලේඛනවල සත්‍යතාව හා නිරවද්‍යතාව සහතික කිරීම

අදාළ සහතික :-

01. උප්පැත්ත සහතිකය
02. නමෙහි වෙනස්වීම් ඇත්නම් ඒ සඳහා දිවුරුම් ප්‍රකාශය
03. අ.පො.ස. (උ/පෙළ) විභාග සහතිකය / Z අගය පිළිබඳ සහතිකය
04. අ.පො.ස. (සා/පෙළ) විභාග සහතිකය
05. ජාතික හැඳුනුම්පත
06. ශිෂ්‍ය කාර්ය දර්ශකය / පාසල් හැරයාමේ සහතිකය
07. (i) අවිවාහක බව සහතික කිරීමේ ප්‍රකාශය  
(ii) රජයේ හෝ පෞද්ගලික පාසලක පත්වීමක් ලබා නොමැති බවට ප්‍රකාශ
08. විශ්ව විද්‍යාලයක / උසස් අධ්‍යාපන ආයතනයක ලියාපදිංචි වී නොමැති බවට සහතිකය
09. ඉදිරිපත් කර ඇති විශේෂ කුසලතා සහතික
10. අදාළ වෙනත් සහතික

මා විසින් ඉදිරිපත් කරන ලද ඉහත සඳහන් සියලුම ලිපිලේඛන හා සහතික මා සම්මුඛ පරීක්ෂණයට ඉදිරිපත් කරන ලද ලිපිලේඛන වල සත්‍ය හා නිවැරදි මුල් පිටපත් වන බව අවංකවම හා සතාවාදීව සහතික කොට ප්‍රකාශ කරමි.

දිනය :- .....

.....  
ප්‍රකාශකගේ අත්සන

මා ඉදිරිපිට දී ප්‍රකාශය කියවා තේරුම් කර දීමෙන් පසුව අත්සන් තබන ලදී.

දිනය :- .....

.....  
සාමදාන විනිශ්චයකාර අණ  
(මුළු දිවයිනටම)

නම හා නිල මුද්‍රාව :

**වයඹ ජාතික අධ්‍යාපන විද්‍යාපීඨය - බී.ශී.රිය**  
**අභ්‍යාසලාභීන් විසින් රැගෙන ආ යුතු දෑ සහ නිල ඇඳුම් පිළිබඳ විස්තර**

ජාතික අධ්‍යාපන විද්‍යාපීඨයන්හි පූර්ව සේවා ගුරු අධ්‍යාපන පාඨමාලාව හැදෑරීමට පැමිණෙන අභ්‍යාසලාභීන් දෙවසරක කාලයක් නේවාසිකව අධ්‍යයන කටයුතු වල යෙදීමේදී පාඨමාලා අවශ්‍යතා සපුරාලීම හා විද්‍යාපීඨ සම්ප්‍රදායන්ට එකඟව කටයුතු කිරීම සඳහා පහත සඳහන් දෑ රැගෙන ආ යුතු වන අතර මෙහි සඳහන් වන ආකාරයට ඇඳුම් පැළඳුම් සකසා ගැනීම හා හැසිරීමද අවශ්‍ය වේ.

- 1.0 නේවාසිකාගාර සඳහා අවශ්‍යතා :-
  - 1.1 තුවායක්
  - 1.2 කොට්ටයක් සහ කොට්ට උරයක්
  - 1.3 ඇඳ ඇතිරිලි 02 ක් (ලා වර්ණයේ)
  - 1.4 පොරෝනා
  - 1.5 ඇඳ ආවරණ ඇතිරිලි 01 ක් (සුදු පාට)
  - 1.6 මුහුණ බලන කුඩා කණණාඩියක්
  - 1.7 මදුරු දැලක් - තනි (පිරිමි - නිල් පාට/කාන්තා - රෝස පාට)
  - 1.8 කුඩයක්
  - 1.9 විදුලි පන්දමක්
  - 1.10 ජලාස්පික් බාල්දියක්
  - 1.11 ජලාස්පික් බේසමක් (නෑමට සහ ජලය ගබඩා කර තබා ගැනීමට)
  - 1.12 Mug 01 ක් (නේ බීමට සහ වතුර බීමට)
  - 1.13 සුදු පිහානක් (පෝසිලේන් )
  - 1.14 උණුසුම් බෝතලයක් (අවශ්‍ය නම්)
  - 1.15 ජලාස්පික් කසළ බදුනක්
  - 1.16 LED බල්බ 2 ක් 9W (Pin type-01 /screw type-01)
  - 1.17 ජලාස්පික් බෝල් 01 ක්
  - 1.18 කෑම පෙට්ටියක්

- 2.0 සාමාන්‍ය පන්ති කාමර නිල ඇඳුම්. (සූර්‍ය පක්ෂයට අදාළ නොවේ.)
  - 2.1 කාන්තා - සුදු මසරිය, සුදු හැට්ටය  
 (ඉරි හෝ මල් මුද්‍රිත නොවූ තනි සුදු සිල්ක් වර්ගයේ සාරිය)  
 කපු වර්ගයේ රෙදි නොවිය යුතුය.  
 (Made up) සකස් නොකරන ලද්දක් විය යුතුය.  
 විනිවිද නොපෙනෙන, ලේස්, කවිලෝන් වැනි මුද්‍රිත සාට්ටු හෝ රෙද්දෙන් ලියනින් යොදා මැසූ, (තනි සුදු ජපන් පොලියෙස්ටර් හෝ කපු රෙද්දෙන්) තනි සුදු හැට්ටය
  - 2.1.2 මෝස්තරවලින් තොරව හොඳින් පිරා කොණ්ඩිය බැඳිය යුතුය. ඒ සඳහා තොටි, හර්නල් කටු
    - පාවහන් :- අඩි උස නොවන පටි දෙකක් ගහිත (කළු වර්ණය විය යුතුය.)

- 2.2 පිරිමි
  - 2.2.1 සුදු දිග කලිසම, සුදු අත්කොට කම්පය හා අවශ්‍ය අවස්ථාවලදී ඇඳීම සඳහා සුදු අත්දිග කම්පයක් තිබිය යුතුය. (කට්ටල 02 බැගින්)  
 කළු සපත්තු හා සුදු මේස්.  
 කොණ්ඩිය කොටට කපා රැවුල සම්පූර්ණයෙන්ම කැපිය යුතුය.
  - 2.2.2 කලු දිග කලිසම (ඉරි රහිත තනි කලු පැහැ විය යුතුය.)

- 3.0 ක්‍රීඩා හා ක්‍රමදාන අවස්ථාවලදී
  - 3.1 කාන්තා
    - 3.1.1 කළු පාට, මොස්තර රහිත බොටමයක් (සැහැල්ලු)
    - 3.1.2 කොලරය සහිත අත් කොට සුදු වී ෂර්ට් 02 ක්
    - 3.1.3 සුදු කැප් එකක්
    - 3.1.4 සුදු කැන්වස් සපත්තු
    - 3.1.5 සුදු මේස්
    - 3.1.6 තනි කරලට කොණ්ඩිය ගෙතිය යුතුය.

- 3.2 පිරිමි
  - 3.2.1 කළු පාට මොස්තර රහිත බොටමයක් (සැහැල්ලු)
  - 3.2.2 කොලරය සහිත අත් කොට සුදු වී ෂර්ට් 02 ක්
  - 3.2.3 සුදු කැන්වස් සපත්තු
  - 3.2.4 සුදු මේස්

- 4.0 කාන්තා/පිරිමි
  - 4.1 ට්‍රැක් සුවි එක (විද්‍යාපීඨ වර්ණයෙන්) - මෙහි පැමිණි පසු සකස් කර ගැනීමට පොද්ගලිකව මුදල් යෙදවීම අවශ්‍ය වේ.

- 5.0 සෞන්දර්යය විෂය අවස්ථාවලදී
  - 5.1 කාන්තා/පිරිමි
    - 5.1.1 පාර්සන ක්‍රියාකාරකම් සඳහා
      - කළු පිපාමා (ටෝස්) 01 ක්
      - සුදු වී ෂර්ට් 01 ක්

- 6.0 තෝරාගැනීමේ ක්‍රමදී
  - 6.1 කාන්තා
    - 6.1.1 උදේ / දිවා ආහාර හා උදේ / සවස තේ පානය අවස්ථාව වලදී සාමාන්‍ය පත්ති කාමර තිළ ඇඳීම
    - 6.1.2 රාත්‍රී ආහාර අවස්ථාවේදී කොලරය සහිත සුදු වී ෂර්ට් (මොස්තර රහිත)
    - 6.1.3 NEVY BLUE පැහැති රැලි සාය (බොහෝ දුරට ගැසු විට පොළොවේ ගැවෙන සේ.)

- 6.2 පිරිමි
    - 6.2.1 උදේ / දිවා ආහාර හා උදේ / සවස තේ පානය අවස්ථාව වලදී සාමාන්‍ය පත්ති කාමර තිළ ඇඳීම
    - 6.2.2 රාත්‍රී ආහාර අවස්ථාවේදී කළු දිග බොටමය හා කොලරය සහිත සුදු වී ෂර්ට්
- සැලකිය යුතුයි :- තෝරාගැනීමේ ක්‍රමදී භාවිතා වන ඇඳුම්වලින් ඉතා ඔවතට තොරා යුතුය.

- 7.0 විශේෂ උත්සව වලදී
  - 7.1 කාන්තා - විද්‍යාපීඨ වර්ණ පෘෂ්ඨය හා හැට්ටය, පෙරෙස්ප්‍ර
  - 7.2 පිරිමි - කළු දිග කලිසම, අත් දිග සුදු කමිසය, විද්‍යාපීඨ කර පටිය කළු සපත්තු හා සුදු මේස් (විද්‍යාපීඨ කරපටිය මෙහිදී උබා ගත හැකිය.)
  - 7.3 දාවසේ කාර්යභාර අධ්‍යාපනවලින් - කාන්තා හා පිරිමි උත්සව අවස්ථාව වලදී මෙහි.

- 8.0 ආගමික කටයුතු වලදී
  - 8.1 පිරිමි
    - සුදු සරම / සුදු අත්දිග කමිසය
  - 8.2 ගැහැණු
    - සාමාන්‍ය ගමනට යෝග්‍ය සුදු බ්ලවුසය හා සාය

අවිවාහක බව සනාථ කිරීම

පදිංචි ..... වන මම  
අවිවාහක බැව් ප්‍රකාශ කර සිටින අතර පාඨමාලාවට තෝරා ගනු ලැබුවහොත් පාඨමාලාව හදාරණ කාල  
සීමාව තුළදී අවිවාහකව සිටින බවටත් සහතික වෙමි. පාඨමාලාව හදාරන කාලය තුළ විවාහක බව  
අනාවරණය වුවහොත් පාඨමාලාවෙන් ඉවත් කිරීමට යටත්වන බවද ප්‍රකාශ කර සිටිමි.

දිනය :- .....

.....

අයදුම්කරුගේ අත්සන

මා ඉදිරිපිටදී අත්සන් කරන ලදී.

දිනය:- .....

.....

සාමදාන විනිශ්චයකාර අත්සන

දිවුරුම් ප්‍රකාශය

පදිංචි ..... වන මම

2025.11.07 වන දින රජයේ ගැසට් නිවේදනයේ 8.1 හි සඳහන් වගන්ති වලට අනුව දැනට රජයේ හෝ රජයේ ආධාර ලබා උපකෘත පාසල් වල, රජයේ ලියාපදිංචි පිරිවෙන් වල හෝ වෙනත් අනුමත විද්‍යායතන වල ගුරු පත්වීමක් ලබා නොමැති හෝ කෝරා ගෙන නොමැති බවත්, බෞද්ධ / ක්‍රිස්තියානි / ඉස්ලාම් / හින්දු ආතමිකයෙකු වශයෙන් ගෞරව බහුමානයෙන් යුතුව සත්‍යවාදී ලෙස හා අවංකව ප්‍රකාශ කර සිටිමි.

දිනය :- .....

අයදුම්කරුගේ අත්සන

මා ඉදිරිපිටදී අත්සන් කරන ලදී.

දිනය :- .....

සාමදාන විනිශ්චයකාර අත්සන

නම හා නිල මුද්‍රාව

දිවුරුම් ප්‍රකාශය

පදිංචි ..... වන මම

2025.11.07 වන දින රජයේ ගැසට් නිවේදනයේ 8.3 හි සඳහන් වගන්ති වලට අනුව දැනට ජාතික අධ්‍යාපන විද්‍යාපීඨයක පාඨමාලාවක් හදාරමින් සිටි හැර ගොස් නොමැති බව, හදාරමින් නොසිටින බව, හදාරා අවසන් කර ඇති බව, විද්‍යානුකූල හේතූන් මත හෝ වෙනත් හේතූන් මත ජාතික අධ්‍යාපන විද්‍යාපීඨයකින් ශිෂ්‍යභාවය අවලංගු කර නොමැති බවත්, බෞද්ධ / ක්‍රිස්තියානි / ඉස්ලාම් / හින්දු ආතමිකයෙකු වශයෙන් ගෞරව බහුමානයෙන් යුතුව සත්‍යවාදී ලෙස හා අවංකව ප්‍රකාශ කර සිටිමි.

දිනය :- .....

අයදුම්කරුගේ අත්සන

මා ඉදිරිපිටදී අත්සන් කරන ලදී.

දිනය :- .....

සාමදාන විනිශ්චයකාර අත්සන

නම හා නිල මුද්‍රාව

සම්පූර්ණ කරන ලද ඇප බැඳුම්කරයේ නායා පිටපතක් ඇතුළත්.

ඇමුණුම අංක 3

**ගිවිසුම / ඇප බැඳුම්කරය සම්පූර්ණ කිරීම සඳහා උපදෙස්**

\*රු. 500.00 ක මුද්දරයක් මත අත්සන් මත විසින් තබා ඇතුළත් කළ යුතුය.

\*ඇප බැඳුම්කරයේ ගිස්තුවේ පියවල සම්පූර්ණ කළ යුතුය.

\*ඇපකරුවන්

(I) මේ සඳහා ඇපකරුවකු/ දෙදෙනෙකු / තිදෙනෙකු/පිටිදෙනෙකු පමණක් කර  
රු.800 000.00 ක වාර්ෂික ආදායම් සකස් කර ගත හැකිය.

අමුණා ඇති ඇප කර ප්‍රකාශ ප්‍රමාණවත් නොවන්නේ නම් ජායා පිටපත් කරගන්න.

(II) ඇපකරුවන් රජයේ නිලධාරීන් / පෞද්ගලික අංශයේ නිලධාරීන් / ආදායම් බදු  
ගෙවන අවුරුදු 55 ට වඩා අඩු අය විය යුතුය.

(III) ඇපකරු ප්‍රකාශ සමග පිළිගත හැකි වැටුප් විස්තරයක් ඇමණිය යුතුය

උදාහරණ:-

ඇපකරු ගුරුවරයෙකු නම් අදාළ කලාප අධ්‍යාපන අධ්‍යක්ෂවරයා වැටුප් විස්තරය  
සහතික කළ යුතුය

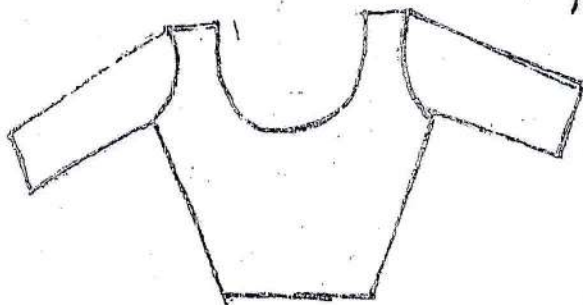
පෞද්ගලික අංශයේ නිලධාරියෙකු නම් අදාළ යේවා සේවා ස්ථාන විසින් අත්සන් කර  
නිල මුද්‍රාව තබන ලද මුල් පිටපත

ආදායම් බදු ගෙවන අයකු නම් ආදායම් බදු ලිපිගොනු අංශය ඇතුළත් දෙපාර්තමේන්තුව  
ආදායම් කොමසාරිස්ගේ ලිපියක් හෝ ලදුපතක්

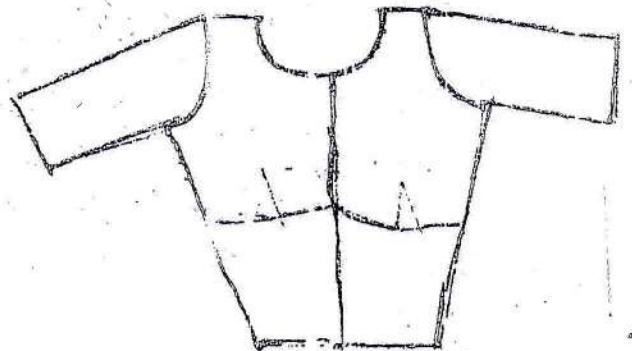
(IV) ඇපකරු, නීතිඥ සහ බැඳුම්කරු සෑම ගිස්තුවේ පිරවීමේ පෙළපත් අග කොට  
අත්සන්ද, සෑම පිටුවකම පහළ ගිස් කොටසෙහි සම්පූර්ණ අත්සන්ද යෙදිය  
යුතුය.

\* වෛද්‍ය වාර්තාව - රජයේ රෝහලකින් සම්පූර්ණ කර ගත යුතුය

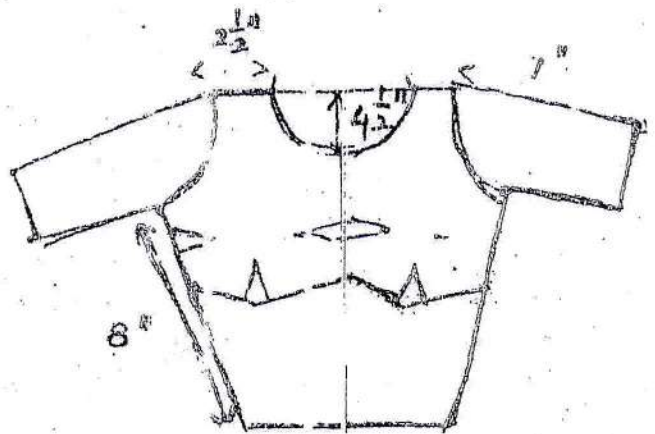
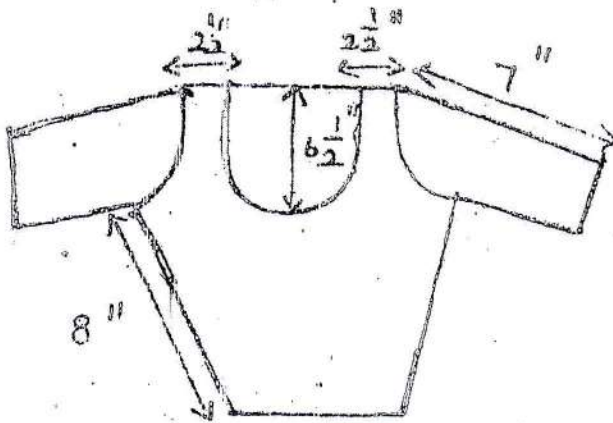
ලියා පදිංචි වීමට පෙර සම්පූර්ණ කරගත නොහැකි වූ අයට ඇතුළත් වූ පත්‍ර මේ  
සඳහා සීමිත කාලයක් දෙනු ලැබේ.



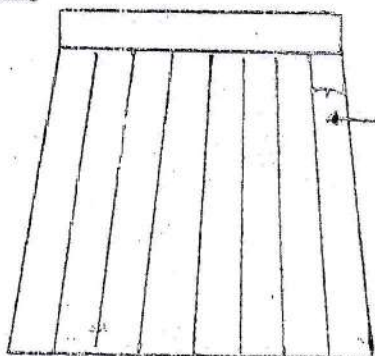
ಶಿಲ್ಪಶಾಸ್ತ್ರ ಕಾಠ್ಯ



ಬ್ಲೈಜ್ ಕಾಠ್ಯ



ಶಿಲ್ಪಶಾಸ್ತ್ರ



$1\frac{1}{2}''$   
(ಶಿಲ್ಪಶಾಸ್ತ್ರ ಕಾಠ್ಯ)

Cap ಕಾಠ್ಯ

